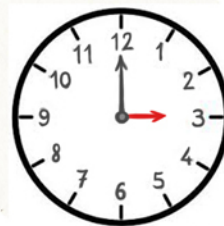


Je visite une exposition.



Je choisis une exposition sur un dépliant ou sur internet, je peux aussi commander mon billet. Parfois il n'y a pas besoin de billet : c'est en « entrée libre ».
Je fais bien attention aux horaires d'ouverture.

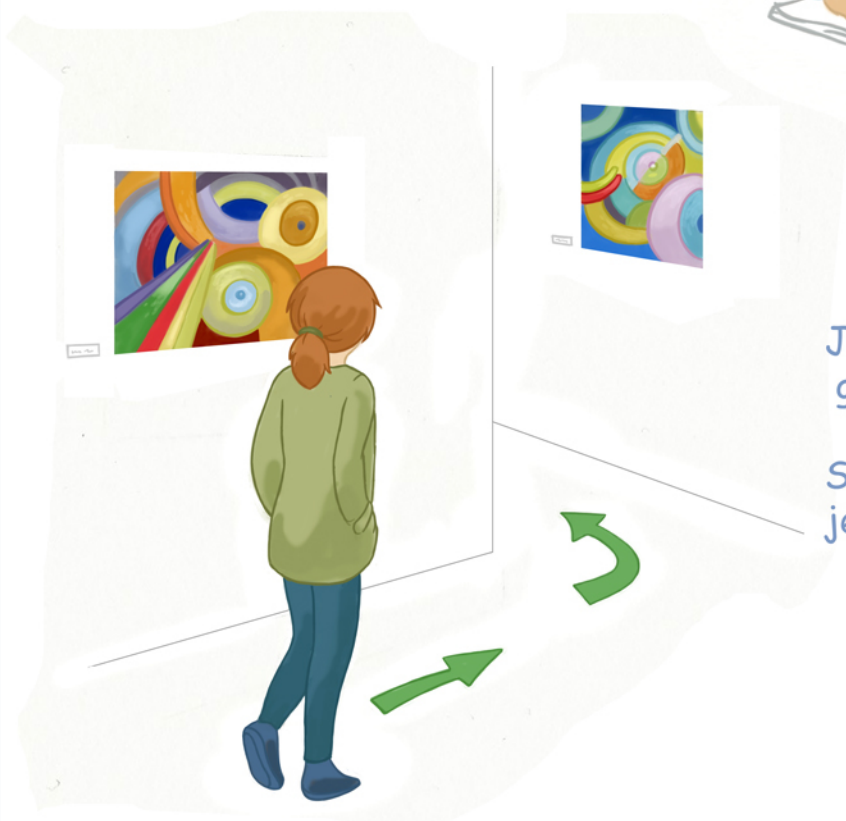
Je rentre dans l'exposition.

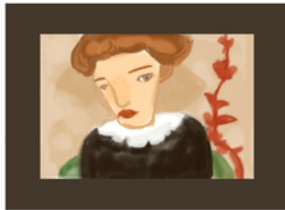
A l'accueil, je peux demander un guide à la visite, un plan, ou des documents adaptés.



Je me repère dans l'exposition grâce aux flèches.

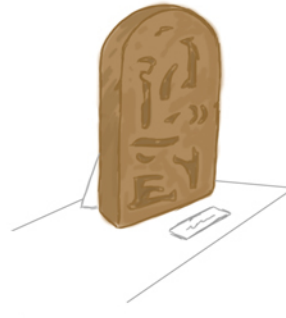
Si je ne suis pas sûre, je peux demander à un guide.





Le «cartel» présente l'oeuvre :
titre, artiste, technique, date...

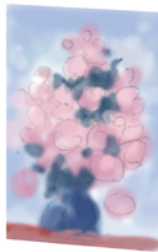
Parfois, on peut écouter un guide
dans un casque, ou sur le téléphone.



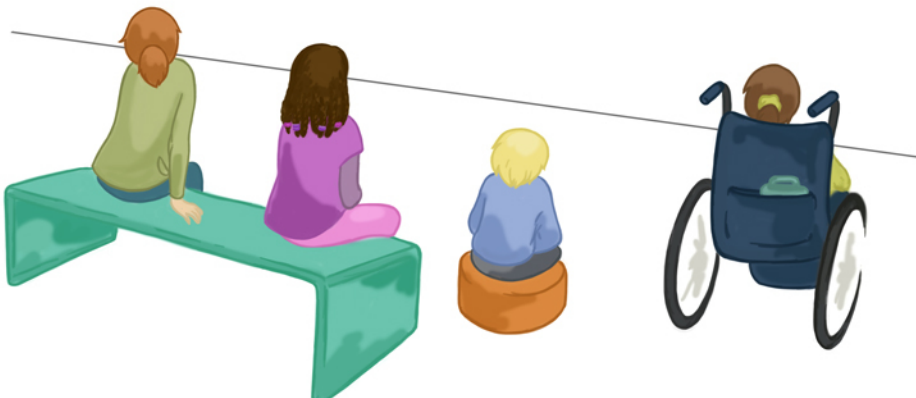
Je vois mieux
si je suis un peu loin des oeuvres.
Elles sont fragiles.



Dans certaines expositions, on peut toucher,
sentir, écouter...
C'est toujours clairement indiqué,
et je peux demander, si je ne suis pas sûre !



Je regarde, j'observe...



Je peux marquer
des pauses,
ou bouger,
si j'en ai besoin !

Je pars quand je veux.
Je ne suis pas obligée de tout regarder.



Je peux parler de l'exposition,
dire ce que j'ai aimé, ce qui m'a déçu,
et écouter l'avis de la personne qui m'accompagne...

Il y a parfois un «livre d'or », un carnet où
je peux laisser un petit mot pour donner mon avis.

Quand je visite des expositions, je découvre des choses nouvelles,
belles intéressantes...

Je peux être surprise, touchée par les oeuvres que je vois !
Et le partager avec d'autres personnes.

